



Jaarverslag RvN@ 2022

Sterkere community's, mkb-clusters en innovatieprojecten

Inhoud

Voorwoord	3
Multiplier 2022	4
Toelichting multiplier 2022	5
Structuur	8
Smart & IT	9
Food & Health	10
Circulair & Energie	11
Talent	13
Financiële toelichting	14



Voorwoord

2022 - het jaar van de grote doorbraken. RvN@ is volwassen geworden door structurele uitbreiding naar de grotere regio, de aanhaking van onderwijsinstellingen en de commerciële projecten vanuit de vraag van het mkb. Dit is waar alles in 2017 om begonnen is: de regio met projecten vanuit het samenwerkende mkb versterken. Vanuit de drie agendacommissies van RvN@, te weten Food & Health, "Circulair & Energie" en "Smart & IT" zijn slimme nieuwe oplossingen voor grote en complexe vraagstukken bedacht en in combinatie met overheid en onderwijs tot wasdom gebracht. Door de clusters van mkb met onderwijs en overheid te koppelen, vormt RvN@ het creatieve cement van de regio dat innovatiekracht versnelt. Lees alles over de mijlpalen in het jaarverslag dat hier voor je ligt. Wij feliciteren iedereen binnen de beweging RvN@ met het behalen van deze mooie resultaten!

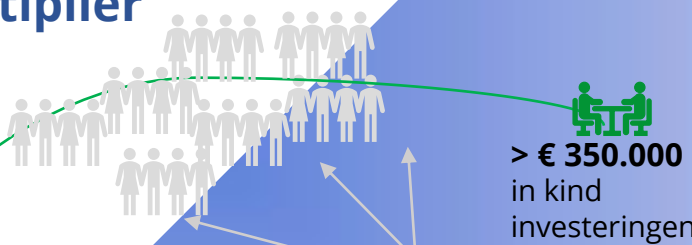
Binnen RvN@ werken ondernemers, overheden en onderwijs in het innovatie ecosysteem RvN@ samen aan duurzame netwerkversterking, talentbehoud en -ontwikkeling en product- en marktinnovaties. Ondanks de complexe ontwikkelingen van 2022 op de begroting, personeel, resterende COVID-restricties, geopolitiek en energie, hield RvN@ koers en wierpen het harde werk, de noodzakelijke efficiency en professionaliseringslag zijn vruchten af. Het mkb, onderwijs en overheden haakten nog steviger aan en grotere regio kreeg een goed beeld van de kracht en kansen van RvN@. Door sterkere community's, mkb-clusters, bouwteams en projecten werd het ecosysteem veel meer selfsupporting en groeide de bereidheid tot deelname en bijdragen. Ook wisselingen van de wacht hadden enige impact op de operatie. Verkiezingen zorgde voor nieuwe RvN@ bestuurders en leden van de raad van advies. Net na de zomer moest er een opvolger voor de vertrokken programmadirecteur Circulair worden gevonden en ingewerkt en halverwege november nam ondergetekende tijdelijk het stokje van de bevolgen en inspirerende RvN@ directeur van het eerste uur over.

Toch veranderde de hoge ambities en motivatie van het 'lean' programmabureau niet. Daarom kunnen we nu samen met het gehele netwerk op mooie uiteenlopende successen terugkijken. Zo stapten het ROC Nijmegen, HAN_ en Radboud Universiteit met RvN@ in het Bouwteam Onderwijs, belegde het mkb en de Rabobank (naast de basisfinanciering) serieuze fase 1 projecten bij RvN@ en kwam er een structurelere verbinding met de Groene Metropoolregio Arnhem-Nijmegen tot stand. Het netwerkhoogtepunt was toch wel het Lifeport Festival Circulair op 27 juni in De Lindenberg. Voor het eerst in twee jaar kon het 'live' georganiseerd worden. Het toonde de enorme netwerkkracht van RvN@ door een unieke mix van enthousiaste gevestigde ondernemers, startups, bestuurders, docenten, studenten en overige professionals op het thema 'circulair' te verbinden. Het grootste mediasucces was de uitreiking van De Cirkel prijzen aan circulaire mkb bedrijven uit de 'oude economie'. Het podium leidde voor de winnaars uiteindelijk zelfs tot landelijke aandacht. Het jaarverslag toont nog veel meer voorbeelden van de kracht en wasdom van RvN@. Met de doorbraken en het gecreëerde fundament gaat RvN@ vol enthousiasme en vertrouwen de toekomst in.

Martijn de Haas

interim-directeur RvN@

2022 in een multiplier



>2000 organisaties direct bereik

>3000 studenten direct bereik

>300 talenten aan de regio verbonden

5000 professionals direct bereik

> € 350.000 in kind investeringen

>2500 verbindingen

>500.000 bereik communicatie

8 eigen events online en offline

>18 gemeenten in projecten en programma's actief

>1000 nieuwe ideeën

>100 verkenningen

>20 innovatie projecten

25 digitaliseringsbedrijven verbonden

5 dedicated bouwteams

>300 bezoekers Lifeport Festival Circulair

€ 200.000 omzet aangejaagd in voucherprogramma's

>€ 250.000 omzet uit aangejaagde projecten Food & Health

>€ 100.000 omzet aangejaagde projecten Smart & IT

>€ 2 miljoen omzet uit aangejaagde projecten Circulair

>75 energiecoöperaties bereikt

- ∞ verbindingen
- omzet
- aangejaagde projecten buiten het directe zicht van RvN@

Toelichting multiplier 2022



>2000 organisaties en ondernemingen, >5000 professionals en >3000 studenten in bereik RvN@ bereikt deze personen tijdens (online) events (Lifeport, Ronde Tafels, Webinars), tijdens individuele ontmoetingen en vergaderingen met een of meer teamleden en tijdens presentaties en meetings, onderzoeken en natuurlijk middels de nieuwsbrief en social mediakanalen.



€ 350.000 In kind investeringen Vanuit ondernemingen, overheid en onderwijs ontvangt RvN@ in kind inzet. Denk hierbij aan innovatieprojecten, in community's, bouwteams, agendacommissies en besturen. Dit jaar is daar de belangrijke in kind bijdrage van de onderwijspartijen bijgekomen. Daarnaast krijgt RvN@ extra in kind ondersteuning bij de huisvesting van het programmabureau, eventlocaties en financieel management.



>2500 verbindingen RvN@ stimuleert de vorming van nieuwe verbindingen tussen personen door het creëren van netwerkmogelijkheden, 1:1 contacten te leggen, op externe events aanwezig te zijn en het faciliteren van samenwerkingen. Ook bestaande verbindingen worden nieuw leven ingeblazen door het delen van kennis en ideeën en het bevorderen van toevallige en minder toevallige ontmoetingen.



>500.000 bereik online communicatie RvN@ verstuurd minimaal eens per maand een nieuwsbrief. Daarnaast is RvN@ zeer actief op de social media - LinkedIn, Twitter, Facebook, Instagram. Ook zijn er publicaties in offline media en op regionale televisie. Regionale en nationale partners van RvN@ delen content ook weer via hun eigen kanalen.



>300 talenten aan de regio verbonden Via de inzet van RvN@LAB en via diverse onderwijslijnen zijn talenten van ROC, Han en RU aan het werk met opdrachten uit het Rijk van Nijmegen. In de LABtrain leggen stagiairs uit het Rijk van Nijmegen intensief contact met elkaar en met ondernemingen, organisaties en overheden in het Rijk van Nijmegen.



>5 dedicated bouwteams Het bouwteam overheid levert een structurele bijdrage aan de activiteiten van RvN@. Zij initiëren en versterken de activiteiten en communiceren daarover in de eigen gemeente. Het bouwteam onderwijs bestaat uit medewerkers van de drie onderwijsinstellingen en functioneert nu in een structurele samenwerking tussen de talentprogramma's van de drie onderwijsinstellingen. Het bouwteam circulair is de kerngroep van de Circulaire Raad. Het bouwteam Food is de agendacommissie van de mkb Food Community Gelderland en bouwteam Smart & IT is de agendacommissie van het mkb-cluster dat in 2022 een structurele vorm kreeg.

Toelichting multiplier 2022



8 events online en offline Ondanks het staartje van de coronabeperkingen en de keuze om geen fase 0 budget voor evenementen in te zetten, vonden er in 2022 nog 8 RvN@ events plaats. Deze bestonden uit online en offline kennisboosts, presentaties, prijsuitreikingen en showcases. Het zwaartepunt van de events lag in het focusthema Circulair met de 3^e editie van de Circulaire 4Daagse, het Lifeport Festival Circulair en de uitreiking van De Cirkel en Startup Cirkel 2022.



>300 bezoekers Lifeport Festival Circulair Hier bracht RvN@ bedrijven, overheden, kennisinstellingen en studenten samen om de transitie naar de circulaire economie te versnellen. Het festival kreeg niet alleen regionale, maar ook provinciale en landelijke aandacht. In 15 interactieve programmaonderdelen, zoals de LABsafari Circulaire Bouw, Action Learnings, Wethouder meet-up, Product Parc met 36 standhouders, Lifeport Circulair Lab, student showcases en plenaire panelsessies werd kennis gedeeld, kwamen talloze nieuwe verbindingen tot stand en nieuwe initiatieven gestart.



>18 gemeenten in projecten en programma's actief Kennisdeling en samenwerking stopt niet bij gemeentegrenzen. Om innovatiekracht te organiseren wordt er zoveel mogelijk lokaal gewerkt, maar waar nodig en mogelijk ook actief met bedrijven uit aanliggende gemeenten. Daarnaast was 2022 het jaar van de afronding van de mkb-deal Sm@rt Together en kwamen er in navolging van de uitvoering nieuwe projecten van de Groene Metropoolregio Arnhem-Nijmegen.



>1000 nieuwe ideeën leiden naar zo'n 100 verkenningen Tijdens toevallige en minder toevallige ontmoetingen en contacten in fase 0 komen er allerlei ideeën op. Wanneer ideeën vaker voorkomen, zeer kansrijk lijken of er veel energie op zit, pakt RvN@ ze in een verdere verkenning op. Wat is de toegevoegde waarde voor het mkb? Past het bij het profiel van RvN@? Waar zit de energie, zijn er financieringskansen en hoe kan het ecosysteem versnellen?



>20 projecten draaien Met aanjagen – events en Ronde Tafels -, met advies, met verbinding, met communicatie en actie draaide RvN@ de volgende projecten en events: Zorgeloos op vakantie, Waterstof in het Rijk van Nijmegen, Digitaliseringsvouchers, Horecavouchers, Kennistafels, Campus Hub Gezond Circulair, Lifeport Circulair LAB, LABtrain Smart& IT, RvN@ Circulaire Kickstart, Lifeport Festival Circulair, Energiecoöperaties, Regionaal Expertiseteam Energie, Foodhal, Bedrijvig Berg en Dal 'Vandaag aan de slag voor morgen', MKB deal, horecavouchers, Week van de Circulaire Economie. Zie ook bij thema's.



25 digitaliseringsbedrijven verbonden Binnen het focusthema Smart & IT is er een mkb-cluster van 25 bedrijven met meer dan 10fte gebouwd dat actief met elkaar en RvN@ aan de slag ging. De groep groeit en eind 2022 werden er stappen voor de formalisatie gezet.

Toelichting multiplier 2022



75 energiecoöperaties bereikt RvN@ is in 2022 gestart met bijdragen aan de versnelling van de energietransitie. In een maand tijd spraken we 75 coöperaties in Gelderland, over hun successen, plannen voor de toekomst en de uitdagingen. In samenwerking met Rabobank zijn de resultaten aan experts en bestuurders gepresenteerd en zijn er stappen gezet om het organiserend vermogen van de coöperaties te versterken.



>€200.000 omzet aangejaagd in voucherprogramma's Om horecaondernemers een steuntje in de rug te geven is in het voorjaar van 2022 in opdracht van gemeente Nijmegen een "opstart-voucher" uitgegeven. Daarnaast is in de eerste helft van 2022 een laatste push op de mkb-deal vouchers gegeven.



>€250.000 omzet uit aangejaagde projecten Smart & IT Binnen het focusthema liepen er al digitaliseringsprojecten en is er een stevig cluster van digitaliseringsagency's ontstaan dat elkaar regelmatig opzoekt en in een eerste LABtrain samenwerkte. Op de pagina van focusthema Smart & IT staat dit verder uitgewerkt.



>€250.000 omzet uit aangejaagde projecten Food & Health Binnen het focusthema zijn er verschillende projecten opgestart en is er een stevig cluster van voedselbedrijven dat elkaar frequent opzoekt en samenwerkt. Op de pagina van focusthema Food & Health staat dit verder uitgewerkt.



>€2 miljoen omzet uit aangejaagde projecten Circulair Vanuit de RvN@ Circulaire Raad worden er in de gehele regio projecten programma's uitgevoerd waar RvN@ met netwerk, kennis en executiekracht aan bijdraagt. Zie uitwerking op pagina focusthema Circulair.



∞ Verbindingen, projecten en omzet buiten de RvN@ radar Hoewel RvN@ zoveel mogelijk in contact proberen te blijven, is niet alle impact direct inzichtelijk te maken. Waar is het zaadje geplant en waar komt het tot bloei? We zijn natuurlijk enorm trots op onze zichtbare en meetbare resultaten, maar niet minder trots op de lastig meetbare resultaten. We zien, merken en weten dat we een belangrijke rol spelen in het sterker maken van het Rijk van Nijmegen.

Structuur

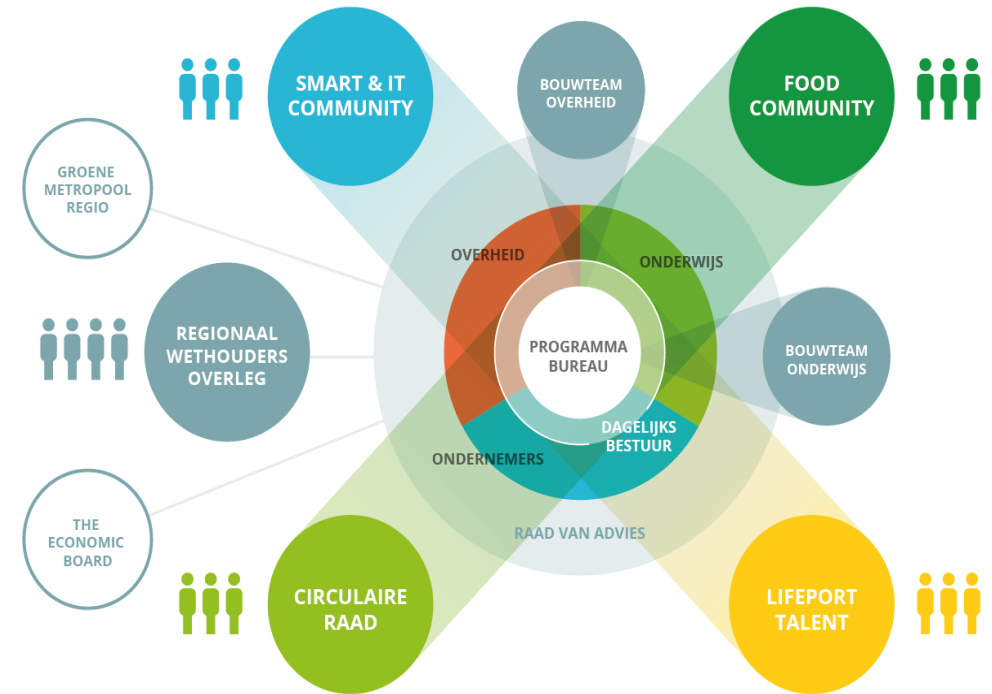
Het jaar 2022 hebben we ingezet op een aanpassing van de structuur waarin de gehele triple helix vertegenwoordigd is. Door de gemeenteraadsverkiezingen vonden er ook wijzigingen in het bestuur en de Raad van Advies plaats.

De samenstelling van het bestuur is iets gewijzigd. Wethouder John Brom van de gemeente Nijmegen verving Monique Esselbrugge en ondernemer Frank Kampschreur van de Holland Food Service trad als extra vertegenwoordiger uit het bedrijfsleven tot het bestuur toe. Het bestuur bestaat uit vertegenwoordigers uit het bedrijfsleven, 3 wethouders en een onderwijsbestuurder.

De Raad van Advies is structureel veranderd. De overige vier wethouders uit het Rijk van Nijmegen worden aangevuld door de bestuursvoorzitter van het ROC en leden van de agendacommissies van de verschillende focusthema's, te weten ondernemer Frank Reinen (Food), Geert Rutten (Smart & IT) en Sjors Witjes (Circulair). De Raad wordt aangevuld door ondernemer Chantal Peters (De Papierfabriek / EKI).

In het bouwteam overheid zijn alle gemeenten van RvN@ door accountmanagers vertegenwoordigd en zij overleggen 6 wekelijks met RvN@.

Het bouwteam Onderwijs is nieuw geformeerd door vertegenwoordigers van de HAN, Radboud Universiteit en ROC Nijmegen. Samen met RvN@ werken zij aan een structurele verbinding tussen talent en mkb.



Met het oog op de groei van de beweging hebben we met het bestuur een nieuwe commissie "Ondersteuning en Advies" ingesteld. Deze commissie gaat een rol spelen in de keuzes rond governance en fiscale kansen en risico's en mogelijke subsidies bij trajecten als Regiodeals, Provinciale- en Rijkssubsidies.

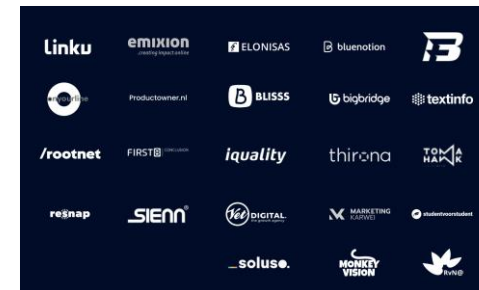
Smart & IT

In 2022 heeft is er een sterke community, of beter gezegd mkb-cluster, van digital agency's vanaf 10 fte ontwikkeld. Na de opstart eind 2021 heeft een aantal bevlogen ondernemers, onder aanvoering van Geert Rutten (directeur Linku), het voortouw genomen en een agendacommissie gestart. De samenwerking wordt in 2023 geformaliseerd. Overheden en gerelateerde opleidingen binnen onderwijsinstellingen vallen wel binnen de grotere RvN@ Smart & IT community, maar nemen niet structureel aan het mkb-cluster deel. RvN@ jaagt de ontwikkeling aan en zorgt vanuit de expertise voor ondersteuning, sturing en verbindingen in de triple helix. De resultaten van het cluster zijn:

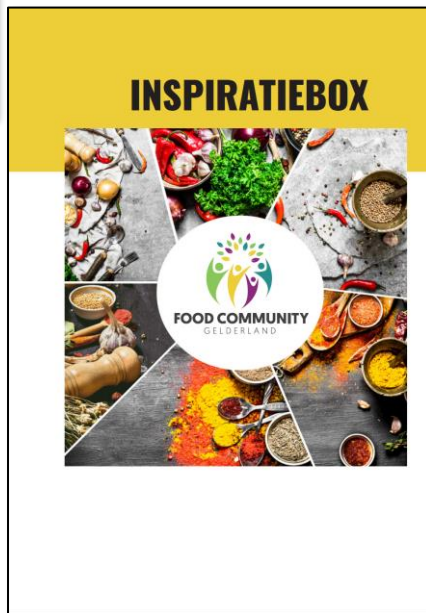
- 🌟 25 digitaliseringsbedrijven in vaste groep, een aantal die geïnformeerd willen blijven en interesse van nieuwe bedrijven
- 🌟 Vijf themabijeenkomsten met diverse gastsprekers
- 🌟 Op de gedeelde huisvestingsbehoefte een gezamenlijk plan voor een 'digital campus' gestart dat ze aan de gemeente Nijmegen willen voorleggen.
- 🌟 Inspirerende sessie en virtual tour van het Amsterdamse Codam Coding College

Fase 1 Smart & IT projecten

- 🌟 LABtrain waarin 12 studenten in het mkb-cluster samenwerkten en een gezamenlijke opdracht rond "Talentbehoud in IT in de regio" hebben uitgevoerd
- 🌟 Laatste fase pijler 1 voucherregeling MKB-deal Sm@rt Together regio Arnhem-Nijmegen



Food & Health



Community

Binnen het RvN@ thema Food en Health zijn er veel bedrijven op verschillende manieren betrokken en werken ze samen om hun impact te vergroten. Hierbinnen Food Community Gelderland als sinds 2017 een prominente mkb-cluster dat een aantal keer per jaar bij elkaar komt om kennis te delen en waar mogelijk samenwerkingen op te starten. Door hun krachten te bundelen en van elkaar te leren, kunnen ze hun bedrijven verder laten groeien en hun impact op de voedselindustrie vergroten. Net als bij het Smart & IT cluster ondersteunt RvN@ deze groep bedrijven en zorgt vanuit de expertise voor ondersteuning, sturing en verbindingen in de triple helix. De resultaten zijn:

- Succesvolle bijeenkomsten op de onderwerpen energie, talent en duurzaam ondernemen
- Bezoek Floriade
- Uitvoering onderzoek studenten Circulaire Economie binnen de Food Community Gelderland

Zowel bedrijven uit het mkb-cluster als die daarbuiten nemen aan verschillende projecten van RvN@ deel.

Fase 1 Food & Health projecten

- Circulaire Kickstart Holland Food Service
- Circulaire Kickstart Trashu're taarten
- Ondersteuning Food Community
- Economische Foodagenda gemeente Nijmegen 'regionale ketens en gezonde festivals'
- Horecavouchers gemeente Nijmegen

Circulair & Energie

Ontwikkeling nieuw thema Energie

RvN@ werd al vaker voor energieprojecten benaderd en door de oorlog werd de versnelling van de energietransitie een nog nadrukkelijker thema bij het mkb. Het is niet meer dan logisch dat RvN@ het mkb waar mogelijk ook bij de energietransitie ondersteunt. Het heeft al vele contacten met energiegelerlateerde bedrijven en netwerken en het thema sluit aan op de grotere regionale agenda's van Groene Metropoolregio Arnhem-Nijmegen en The Economic Board.

Een circulaire economie en energie zijn met elkaar verbonden omdat de energievoorziening in een circulaire economie gebaseerd is op duurzame bronnen die hernieuwbaar zijn binnen één generatie. Op 28 november heeft het bestuur besloten het thema Energie aan dat van Circulair te koppelen. Deze toevoeging valt buiten de scope van de RvN@ Circulaire Raad en het programmabureau kan er binnen het fase 0 budget ook geen middelen voor inzetten.

Fase 1 Energieprojecten

- 🌱 Waterstoftankstation Bijsterhuizen in opdracht van gemeente Wijchen
- 🌱 Ontwikkeling Regionaal Expertiseteam Energie in opdracht van Groene Metropoolregio Arnhem-Nijmegen
- 🌱 Versnelling Energiecoöperaties Gelderland-Zuid in opdracht van Rabobank Gelderland-Zuid
- 🌱 Opzet energiecafé Gelderland-Zuid in opdracht van Rabobank Gelderland-Zuid



Circulair & Energie

Circulaire Community

Op het focusthema Circulair is een volwassen triple helix community waarin ondernemers, onderwijs en overheid zich in de RvN@ Circulaire Raad hebben verenigd. Met een eigen begroting, programmadirecteur, investeringsagenda en website zetten zij de koers op circulair uit. Het programmabureau zorgt voor de verbinding en executiekracht. Nieuwe initiatieven die binnen RvN@ ontstaan worden automatisch onder deze community geschaard waardoor er een grotere innovatiekracht kan worden gerealiseerd. Het vertrek van de programmadirecteur zorgde ervoor dat er de tweede helft van het jaar een vervanger gezocht moest worden. De activiteiten en resultaten op dit focusthema zijn indrukwekkend:

- 🌱 Ondersteuning Via-T
- 🌱 Voedselketens sluiten
- 🌱 Radboud Universiteit Leerstoel Circulaire Economie
- 🌱 Versterking ecosysteem en MKB netwerk uitbreiding
- 🌱 Verbinding met andere regio's landelijk netwerk Versnellingshuis
- 🌱 Campus Gezond Circulair multilevel talent
- 🌱 Gesprekspartner en indiening verschillende fiches Regiodeal
- 🌱 Aanjagen Green Deal en Green Deal Zorg 3.0
- 🌱 Verkenning kansen Groeifonds

Fase 1 projecten

- 🌱 RvN@ Circulaire Kickstartprojecten
- 🌱 RvN@ Circulaire Kickstart vouchers gemeente Nijmegen
- 🌱 Ontwikkeling regionaal retour- en verwerkingssysteem verfrestanten gemeente Nijmegen
- 🌱 Ontwikkeling Lifeport Circulair Lab methode
- 🌱 Kennistafels Stationsgebied 'Klimaatadaptatie en Bouwlogistiek'
- 🌱 Bedrijvig Berg en Dal 'Vandaag aan de slag voor morgen'
- 🌱 ARN Student Challenge 'Design for recycling'
- 🌱 Evaluatie Circulaire Beker ACBN



Evenementen

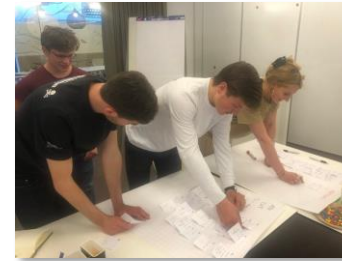
- 🌱 Week van de Circulaire Economie
- 🌱 Lifeport Festival Circulair
- 🌱 Prijsuitreiking De Cirkel & Startup Cirkel
- 🌱 Symposium: Design for Recycling



Talent

Hoewel talent geen officieel focusthema is, is het de driver voor innovatiekracht. De rol talentbehoud en -ontwikkeling voor de regio loopt als een rode draad door alle activiteiten van RvN@ heen en wordt daarom altijd apart benoemd. Studenten worden door ons in nagenoeg alle projecten en activiteiten betrokken. Zo ontmoeten ze meer mkb in de regio en dragen ze direct aan de innovatiekracht van het mkb bij. Hoewel er veel successen zijn geboekt, is de aansluiting op de werkwijze van onderwijsinstellingen de grootste uitdaging. 2022 is een bijzonder jaar omdat de HAN, ROC, en RU samen met RvN@ op een meer structurele samenwerking op multilevel talentprojecten met het mkb mikt. Met de kennisinstellingen is een kernteam samengesteld waarbij elke organisatie 0,2 fte levert. De samenwerking met het onderwijs op talentbehoud en -ontwikkeling krijgt hierdoor een nieuwe vorm die de eerste resultaten opleverde. RvN@ werkte in 2022 met talent in de regio onder andere aan:

- 🌟 Hub Gezond Circulair (ROC-HAN-RU)
- 🌟 Multilevel project TalentLAB ROC/Talent Academy HAN/Radboud Honours Academy
- 🌟 Bouwteam Onderwijs ROC-HAN-RU-RvN@
- 🌟 Ontwikkeling Lifeport Circular Labs
- 🌟 Werkplaatsen HAN
 - 🌟 vervoer van sloop- en bouwmaterialen in het Stationsgebied
 - 🌟 kansen voor waterstof in de last mile logistics in het Stationsgebied
 - 🌟 kansen voor recycling van medische papierstromen in de St. Maartenskliniek
 - 🌟 hoe kan Stationsgebied via retail en horeca meer een plaats voor jongeren kan worden
 - 🌟 kansen voor een rendabel multifuel tankstation op Bijsterhuizen
- 🌟 TalentLAB/Academy
- 🌟 LABtrain Smart & IT
- 🌟 ARN Luier recycling challenge



Door ontwikkelingen op de arbeidsmarkt ontstaan er op het gebied van Human Capital en de toekomstbestendigheid van ondernemers landelijke en regionale actielijnen. Het mkbnetwerk van RvN@ biedt hierin een belangrijke schakel. Hieruit ontstond de eerste vorm van een servicecontract tussen de Groene Metropoolregio Arnhem-Nijmegen en RvN@ op talentontwikkeling en innovatiekracht.

Fase 1 innovatieprojecten

- 🌟 Toekomstgericht Ondernemen mkb Groene Metropoolregio Arnhem-Nijmegen
- 🌟 Strippenkaart vier mkb projecten Groene Metropoolregio Arnhem-Nijmegen

Financiële toelichting

BALANS PER 31 DECEMBER 2022

ACTIVA

VASTE ACTIVA

Inventaris

Er zijn geen nieuwe materialen aangeschaft. De waardedaling komt door de afschrijvingen op aanwezige materialen.

VLOTTENDE ACTIVA

Vorderingen

Handelsdebiteuren

Bedrag betreft een aanspraak op een gestart project in de gemeente Berg en Dal.

Belastingen en premies sociale verzekeringen

Bedrag betreft terugvordering btw bij Belastingdienst.

Overige vorderingen en overlopende activa

Groene Metropoolregio Arnhem Nijmegen projectstrippenkaart die vooraf gefactureerd is.

Liquide middelen

De sterke daling komt doordat er minder vouchergeld op de rekening courant staat. Deze is uitbetaald aan de verzilveraars.

PASSIVA

STICHTINGSVERMOGEN

Bestemmingsreserve

We hebben het goed gedaan op Fase 1projecten en daarmee de stichting zoals door het bestuur uitgesproken van ongezond richting gezond weten te brengen.

LANGLOPENDE SCHULDEN

Langlopende overlopende passiva

Daling door minder vouchergeld op de rekening courant. Deze is uitbetaald aan de verzilveraars.

KORTLOPENDE SCHULDEN

Schulden aan leveranciers en handelskredieten

Belastingen en premies sociale verzekeringen

Momentopname openstaande facturen van partners.

Dit is een momentopname, dus op de datum "afgeslagen". Hier valt ook btw onder en er zijn verder geen belangrijke mutaties geweest.

Overige schulden en overlopende passiva

Momentopname van kosten (uren) die in lopende projecten nog uitbetaald moeten worden.

Financiële toelichting

STAAT VAN BATEN EN LASTEN OVER 2022

Structurele ondersteuning is nodig om de missie van RvN@ uit te voeren. We zijn de doekracht van de regio, het innovatieve geheugen; de partner om te bouwen aan nieuwe samenwerkingen. Dat kunnen we doen omdat we vanuit onze missie duidelijke keuzes maken in de opdrachten die we uitvoeren en de manier waarop we dat doen. De onderwerpen en opdrachten waar we ons mee bezighouden zijn van groot belang voor de regio, die we versterken en waar we nieuwe verbindingen leggen. Die waarde kunnen we alleen behouden wanneer we daar ondersteuning voor krijgen. Door het ontbreken van de financiële ondersteuning van onderwijspartijen en het afboeken van de bijdrage van Rabobank Maas en Waal, ontstond in 2022 een tekort op de begroting. Er is gekozen dit te dekken door geen evenementen ten behoeve van het versterken van netwerken of onderlinge verbanden te organiseren en omdat de onderwijsinstellingen in kind bijdroegen zijn ook de directe uitgaven voor talentontwikkeling voor de tweede helft van het jaar naar nihil gebracht. Waar mogelijk zijn de financiering van evenementen en talentontwikkeling in fase 1 projecten ondergebracht, zoals in het project Toekomstgericht Ondernemen.

In het algemeen zien we dat de kosten met ongeveer 5% zijn gestegen. De opbrengsten met 15%, daardoor hebben we de inhaalslag kunnen maken. Die verbetering komt niet uit de basisinfrastructuur Fase 0 komt, mede omdat we minder financiering ontvingen in Fase 0. Het resultaat hebben we gemaakt in Fase 1, in een jaar waarin we sterke projecten hebben gedraaid. Binnen de uitgaven van RvN@ zien we (naast de vaste lasten binnen het programmabureau) de focus op projectmanagement en professionalisering van het programmabureau. De directe pay-off daarvan zien we terug in het aantal succesvolle fase 1 projecten en het grotere omspanningsvermogen van het programmabureau om deze projecten te managen. Daarvan vloeide een percentage terug in de basisfinanciering waarmee we belangrijke fase 0 taken konden uitvoeren en nieuwe projecten konden aanjagen.

Twee posten met opvallende mutaties:

<i>Overige personeelskosten</i>	Lager geworden omdat hier ook ZZP kosten bij stonden. Deze zijn in 2023 op algemene kosten geboekt.
<i>Algemene kosten</i>	Stijging komt door overige personeelskosten.

De jaarrekening van de stichting Rijk van Nijmegen@ is opgemaakt door accountantskantoor Konings Maters.