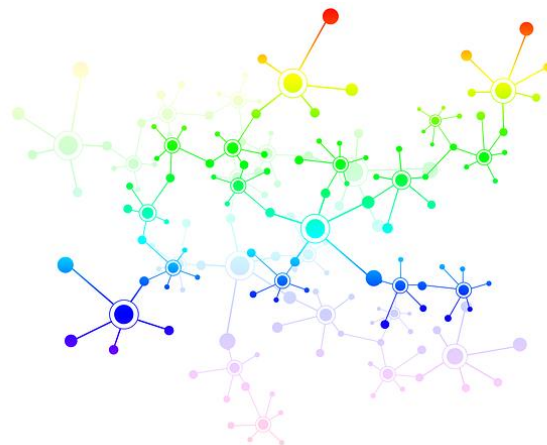


# jaarverslag RvN@ 2020



Aanjagen, verbinden &  
communiceren  
in coronatijd



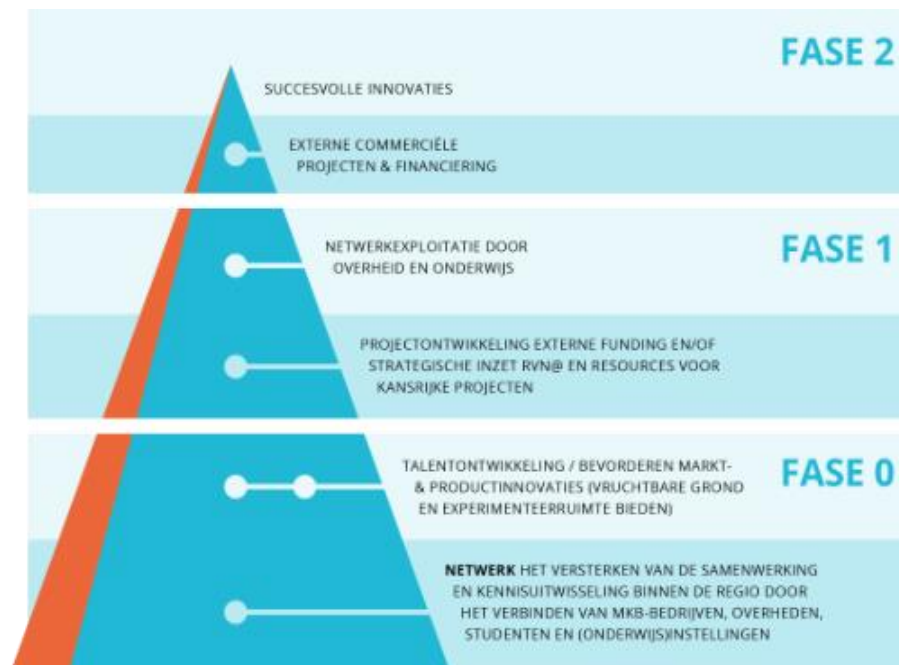
## Inhoud

Voorwoord .....	4
2020 in een multiplier en toelichting op multiplier .....	6
Financieel verslag .....	10
Bijlage 1: netwerkexploitatiemodel .....	11

## Voorwoord

Het jaar 2020 was voor RvN@ een bijzonder jaar. Om twee redenen. Ten eerste werd de nieuwe koers ingezet om de innovatiekracht van het mkb op de drie focusthema's te versterken met de uitrol van een programma dat branche overschrijdend verbindt met talentontwikkeling en product- en marktinnovaties. Binnen de beweging, maar ook daarbuiten in een steeds groeiend ecosysteem. Deze koers werd aangescherpt in het netwerkexploitatiemodel uit het najaar van 2020 (zie bijlage 1). Kern daarvan is het werken in drie fasen:

De tweede reden is de wereldwijde pandemie met tal van uitdagingen. Er werd een groot beroep gedaan op het innovatieplatform, dat RvN@ is. Gemeentes in het Rijk van Nijmegen ontwikkelden programma's om het mkb, de retail en de detailhandel te ondersteunen. RvN@ was en is de spil in de kennisdeling rond digitaliseringsvraagstukken met deze doelgroepen en bij de uitrol van de digitaliseringsvouchers. En voor het onderwijs zette RvN@ zich actief in om de verbinding te houden met het bedrijfsleven.



Door de combinatie van de aangescherpte koers, de heldere strategie op de exploitatie van het netwerk en de dynamiek van de coronatijd heeft RvN@ zich steeds meer laten zien als een professionele speler in deze regio.

Het is gelukt om diverse fase 1 projecten te laden binnen RvN@, waardoor de nieuwe strategie in praktijk werd gebracht en nog beter werd. RvN@ heeft georganiseerd en gewerkt in de voor haar zo kenmerkende 'doekracht'. RvN@ liep voorop in tal van projecten, communities en ecosystemen. Maar dat legt meteen de kwetsbaarheid van de beweging bloot: minder tijd en capaciteit voor fase 0 en dus een krimpende beweging aan de basis in fase 0. Het programmabureau werkt met een flexibele schil van hoogwaardige professionals die opereren in de triple helix. Deze drie professionals zijn deel van het succes van RvN@ met hun kennis en kunde van de beweging. Het programmabureau is met name kwetsbaar, omdat in de huidige omstandigheden geen zekerheid kan worden geboden aan deze professionals. Als zij een andere klus aannemen, heeft RvN@ meteen een probleem rond talent, events, projectontwikkeling en communicatie. In het vierde kwartaal is besloten vooral te investeren in deze professionals. Daarom ook is in 2021 is gekozen voor uitsluitend online events.

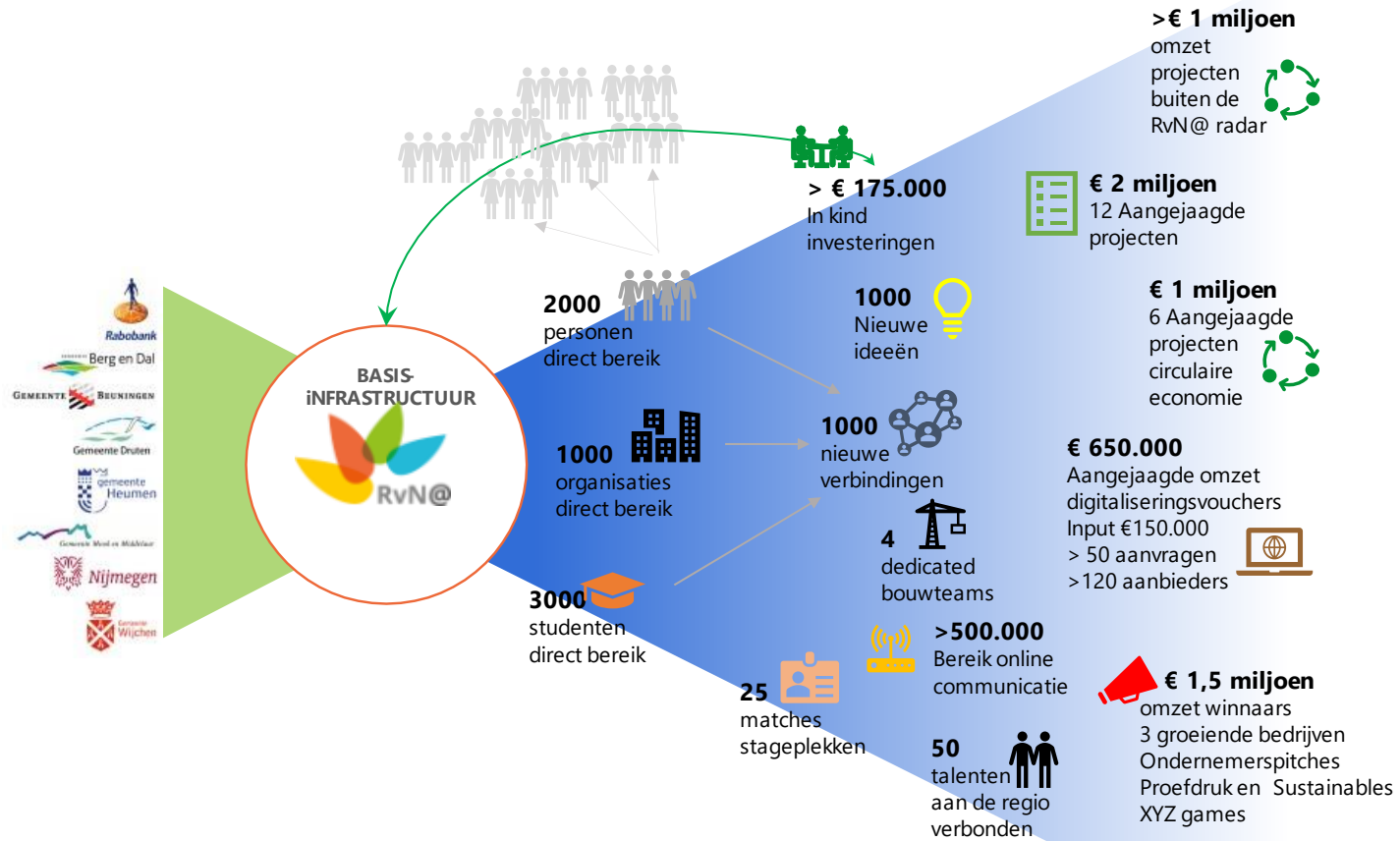
RvN@ heeft laten zien dat ze nog steeds ook in fase 0 en in vooral in fase 1 succesvol is. Het netwerk groeit in de diepte met steeds meer actief participerende mkb'ers, met stevige lijnen in de onderwijsinstellingen en met een nieuwe positie als sparing partner voor overheid en instellingen. In fase 1 heeft RvN@ nieuwe projecten ontwikkeld waarvoor projectfinanciering is binnengehaald. En RvN@ blijft de aanjager met een innovatieve toolkit, die ingezet wordt voor de diverse projecten.

RvN@ heeft zich ontwikkeld tot een platform en een kennispartner, die de innovatiekracht van het mkb aanjaagt en stimuleert. Enerzijds om een stevig toekomstbestendig mkb in de regio te bevorderen en anderzijds om het mkb in te zetten als motor van alle grote transitievraagstukken die in de wereld en in onze regio spelen. Want of het nu gaat om de groei van een lineaire naar een circulaire economie, om een datadriven innovatiebeleid, om de eiwittransitie of om het bevorderen van talent door op skills te sturen: als het mkb in staat is hiervan businesscases te maken, is dat niet alleen goed voor de economie, maar betekent het ook een enorme versnelling van al deze transities. En de impact daarvan gaat veel verder dan alleen maar het economische domein.

februari 2021  
Kristie Lamers  
directeur RvN@

## 2020 in een multiplier en toelichting op multiplier

In de onderstaande multiplier staan de resultaten van RvN@ over 2020 in een multiplier. Deze multiplier wordt daaronder nader toegelicht.



#### **2000** Personen direct bereik

RvN@ bereikt deze personen tijdens (online) events (MoM, Ronde Tafels, Webinars), tijdens individuele ontmoetingen en vergaderingen met een of meer teamleden en tijdens presentaties en meetings, en natuurlijk middels de nieuwsbrief.

#### **10000** Organisaties en Ondernemingen direct bereik

RvN@ bereikt organisaties en ondernemingen tijdens (online) events (MoM, Ronde Tafels, Webinars), tijdens individuele ontmoetingen en vergaderingen met een of meer teamleden en tijdens presentaties en meetings, en natuurlijk middels de nieuwsbrief.

#### **3000** studenten bereik

RvNLAB bereikt de studenten met events zoals de LABclub en de MOM, in de LABtrain, met LABteams & LABhack, met het programma 'Verrijk je studie' en met gezamenlijke events zoals webinars. Studenten komen **individueel** in de LABcommunity of via hun **verenigingen** (Nexus; Synergy; Enactus; AGREEN; QRS; JFV Nijmegen; Student & Lifestyle) en via de **onderwijslijnen** (TalentLAB ROC, Bedrijfskunde HAN, Centrum voor Meervoudige Waardecreatie HAN, Managementwetenschappen RU en de Radboud Honours Academy

#### **> € 175.000** In kind investeringen

Vanuit onderneming, overheid en onderwijs werken maken zeer veel personen vele uren voor RvN@ : in de projecten, in de bouwteams, in het Dagelijks Bestuur van RvN@ (met een grote extra inzet van de voorzitter) en in de Raad van Advies. Daarnaast krijgt RvN@ extra in kind ondersteuning bij de focusthema's en op financieel en juridisch gebied

#### **1000** Nieuwe ideeën

Tijdens 'toevallige' ontmoetingen in fase 0 komen er allerlei ideeën op. Sommige pakt RvN@ op en brengt ze samen in afspraken en tafels om de kansen te bekijken. Andere gaan meteen al hun eigen weg, na de door RvN@ gearrangeerde ontmoeting (cf. de afspraken in de chats tijdens de events en de webinars).

#### **4** dedicated bouwteams

Het bouwteam overheid levert een structurele bijdrage aan de activiteiten van RvN@ met het aanhaken en initiëren daarvan en het communiceren daarover in de eigen gemeente. Het bouwteam onderwijs bestaat uit medewerkers van de drie onderwijsinstellingen en functioneert nu (nog) per onderwijslaag. Het bouwteam circulair is een kerngroep van de Circulaire Raad. Het bouwteam Food tenslotte is de kerncommissie van de Food Community – o.a. belast met het opstellen van een Food Agenda voor deze regio.

## **25 matches stageplekken**

Met de LABtrain en met het programma 'Hack je stage' brengt RvN@LAB talent in beeld bij de ondernemer en de ondernemer in beeld bij het talent. Daarnaast heeft RvN@ zelf op jaarlijks een aantal stagiaires en bemiddelt ze stageplekken in het ijk van Nijmegen.

## **>500.000 Bereik online communicatie**

RvN@ verstuurt minimaal een keer per maand een nieuwsbrief. Daarnaast is RvN@ zeer actief op de social media - LinkedIn, Twitter, Facebook, Instagram

## **50 talenten aan de regio verbonden**

Via de inzet in diverse Labteams en LABhacks zijn talenten van ROC, Han en RU aan het werk me opdrachten uit het Rijk van Nijmegen. In de LABtrain leggen stagiair(e)s uit het Rijk van Nijmegen intensief contact met elkaar en met ondernemingen, organisaties en overheden in het Rijk van Nijmegen.

## **€ 1 miljoen omzet projecten buiten de RvN@ radar**

Vanuit de projecten van RvN@ is buiten het beeld van RvN@ nieuwe omzet gegenereerd als resultaat van de inzet van RvN@.

## **€ 2 miljoen Aangejaagde projecten**

Met aanjagen – events en Ronde Tafels -, met advies, met verbinding, met communicatie en met actie stimuleerde RvN@ de volgende projecten – per focusthema:

*Food & Health*: de Food-Community, Food actieplan 2025, Zorgeloos op vakantie, *Smart & IT*: Waterstof in het Rijk van Nijmegen, Slimme Maakindustrie hub Druten, Nieuwe Winkelstraat Digitaal, Digitaliseringsvouchers

*Talentontwikkeling*: RvN@LAB, Verrijk je studie, Student Business Award, RvN@Academy, TalentLAB

*Circulair*: zie hieronder

## **€ 1 miljoen Aangejaagde projecten circulaire economie**

Vanuit de Circulaire Raad joeg RvN@ het Kenniscentrum en de Circulaire hub KCCB aan en projecten rond de voedselketen. Het Waisture LAB, de Electronica hub en het project rond de Plasmavergasser kregen verder vorm.

Vijf bedrijven en organisaties namen de Circulaire Kickstart af.



**€ 650.000** Aangejaagde omzet

digitaliseringsvouchers

Input 150.000

> 50 aanvragen

> 120 aanbieders

In juni en december leidde RvN@ de toekenning van de digitaliseringsvouchers namens de gemeente Nijmegen in goede banen. In december deed RvN@ dat ook voor de gemeentes Beuningen en Mook en Middelaar. Dit alles in een matchingtraject tussen lokale ondernemers en lokale it-bedrijven.

**> € 1,5 miljoen** omzet winnaars

3 groeiende bedrijven

Ondernemerspitches

Proefdruk en Sustainables

XYZ games

Vanuit de Ondernemerspitches kregen drie bedrijven een boost. Winnaar Proefdruk scoorde met een druk bezocht pop-up restaurant in de Papierfabriek.

Financieel verslag

Volgt separaat.





## Inhoud

- Er staat een geweldige basisinfrastructuur die zorgt voor successen
- Groei & met & met Covid duidelijk beeld
- Mkb legde meer dan 100K in kind in
- CK Raad, projecten en Covid project inkomsten
- Rabobank & RvN@LAB verrijk je studie
- Reflecteren ook altijd en we nemen jullie mee van piramide 1
- Naar piramide 2
- Voorbeeld
- Menukaarten voor de triple helix
- A better world, SDG's, Juist deze complexe tijden vragen om innovatie
- Rabobank







## WAARDE IN TIJDEN VAN CORONA

### Innovatie aanjagen

- Ondernemers bellen
- Kennisdeling doorwebinars
- Digitaliseringsprojecten mkb



## WAARDE IN TIJDEN VAN CORONA

### Netwerkversterking

- Meeting of Minds online
- Behoeften ophalen
- Best practices delen
- Matching



2020: inleg  
> 100.000 euro  
'in kind'





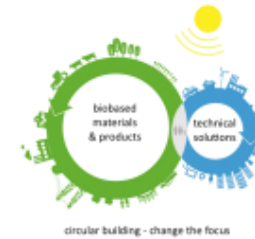
Verrijk je studie  
premium programma

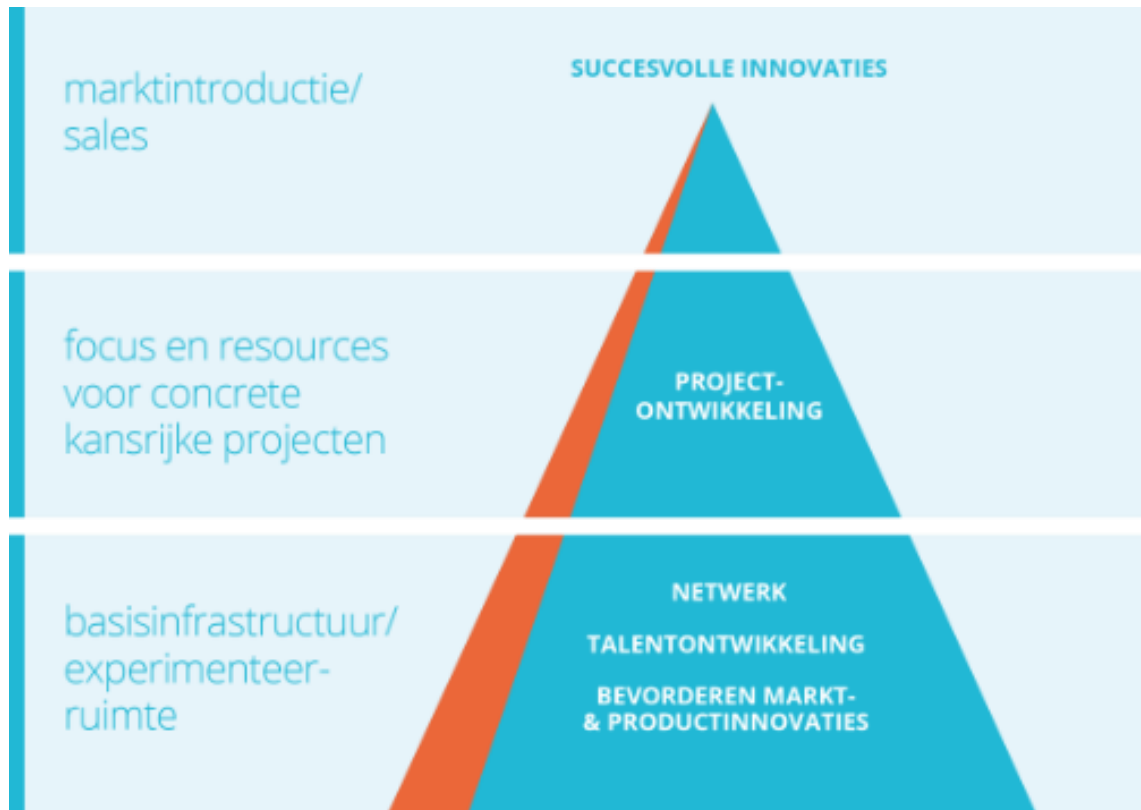


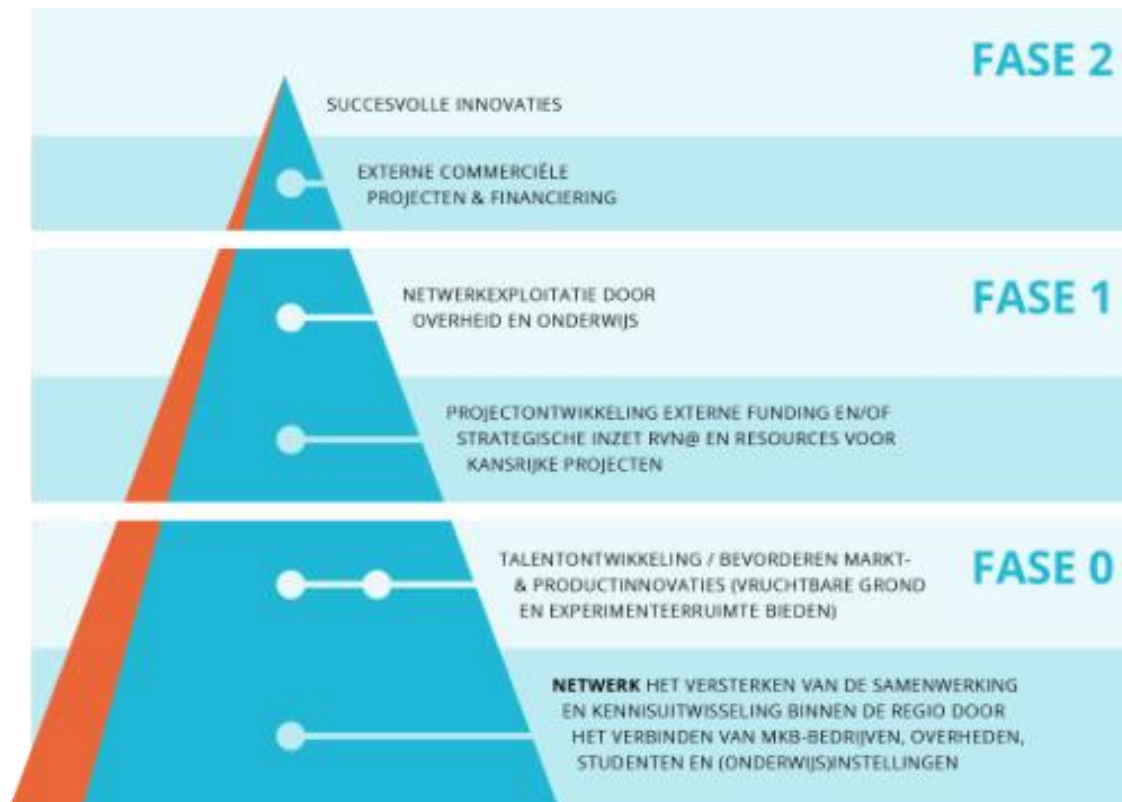
2020: 100.000 euro projectgeld 'in cash'



≡ provincie Gelderland









## Voorbeeld

### FASE 0

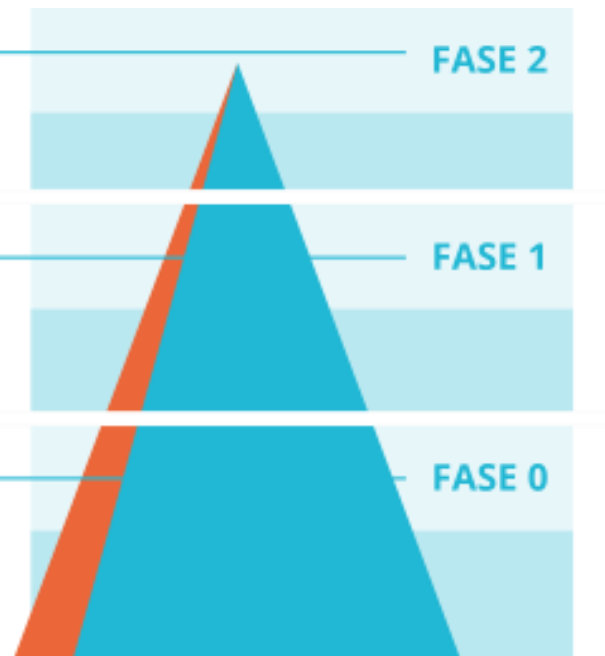
Idee waterstof ontstaat in het netwerk  
Verkenning

### FASE 1

RvN@ organiseert Ronde Tafel  
Projectplan  
Subsidie aanvraag  
Executie & communicatie RvN@

### FASE 2

Potentieel commercieel in de markt





## Project menukaarten

### Overheid

Verwezenlijking duurzame  
en circulaire ambities  
en beleid

---

Ondersteunings-  
vouchers mkb

---

Digitaliserings -  
programma mkb

---

Stad als stageplek

---

Ondernemers-  
pitches

---

Organisatie mkb kennissessies

---

### Onderwijs

Koppeling onderwijs  
& mkb

---

Ontwikkeling breed  
praktijkprogramma

---

Student Business  
Award

---

Plaatsing studenten

---

### Ondernemers

LABtrain

---

Verrijk je studie programma

---

LABhack

---

LABsafari

---



 **SUSTAINABLE DEVELOPMENT GOALS**

